

Zahrada

TEXT: Jiří a Vladimíra Prouzovi

krok za krokem

TERÉNNÍ ÚPRAVY



V PRŮBĚHU LETOŠNÍHO ROKU VÁM NA STRÁNKÁCH NAŠEHO ČASOPISU PŘIBLÍŽÍME ZÁKLADNÍ PRINCIPY ZAHRADNÍ TVORBY A PŘINESEME VÁM PRAKTICKÉ RADY A UKÁZKY ŘEŠENÍ, KTERÉ BY VÁS MOHLY INSPIROVAT PŘI BUDOVÁNÍ VLASTNÍ ZELENÉ OÁZY

V prvním díle seriálu jsme vás provedli základními prvky zahradní kompozice. Měli jste možnost lépe si ujasnit, co očekáváte od své vlastní zahrady a jaká řešení nabízí vhodné využití základních prvků dobré zahradní architektury. Dnešní díl bude věnován prvním krokům při zakládání zahrady a řešení terénu.

Ne každému se poštěstí získat parcelu dostupnou po pohodlné, málo frekventované cestě, s výhledem na panorama romantické české krajiny na mírném svahu zalitým teplým jižním sluncem. To ale neznamená, že i z místa, které není dokonalé, nelze vytvořit prostor, který pro vás bude tím nejkrásnějším místem pro relaxaci a příjemné trávení volného času.

Umístění domu na pozemku

Pro budoucí tvář vaší zahrady a její maximální využití je naprosto zásadní rozhodnutí o tom, kam na pozemku umístíte dům a také jak budou jeho obytné a obslužné části orientovány vůči světovým stranám a nejbližšímu okolí. Věnujte těmto otázkám dostatečnou pozornost již při přemýšlení nad projektem budoucího domu. V této chvíli se rozhoduje o tom, jak ve výsledku bude vaše zahrada působit. Chyby učiněné v této fázi příprav jsou nevratné.

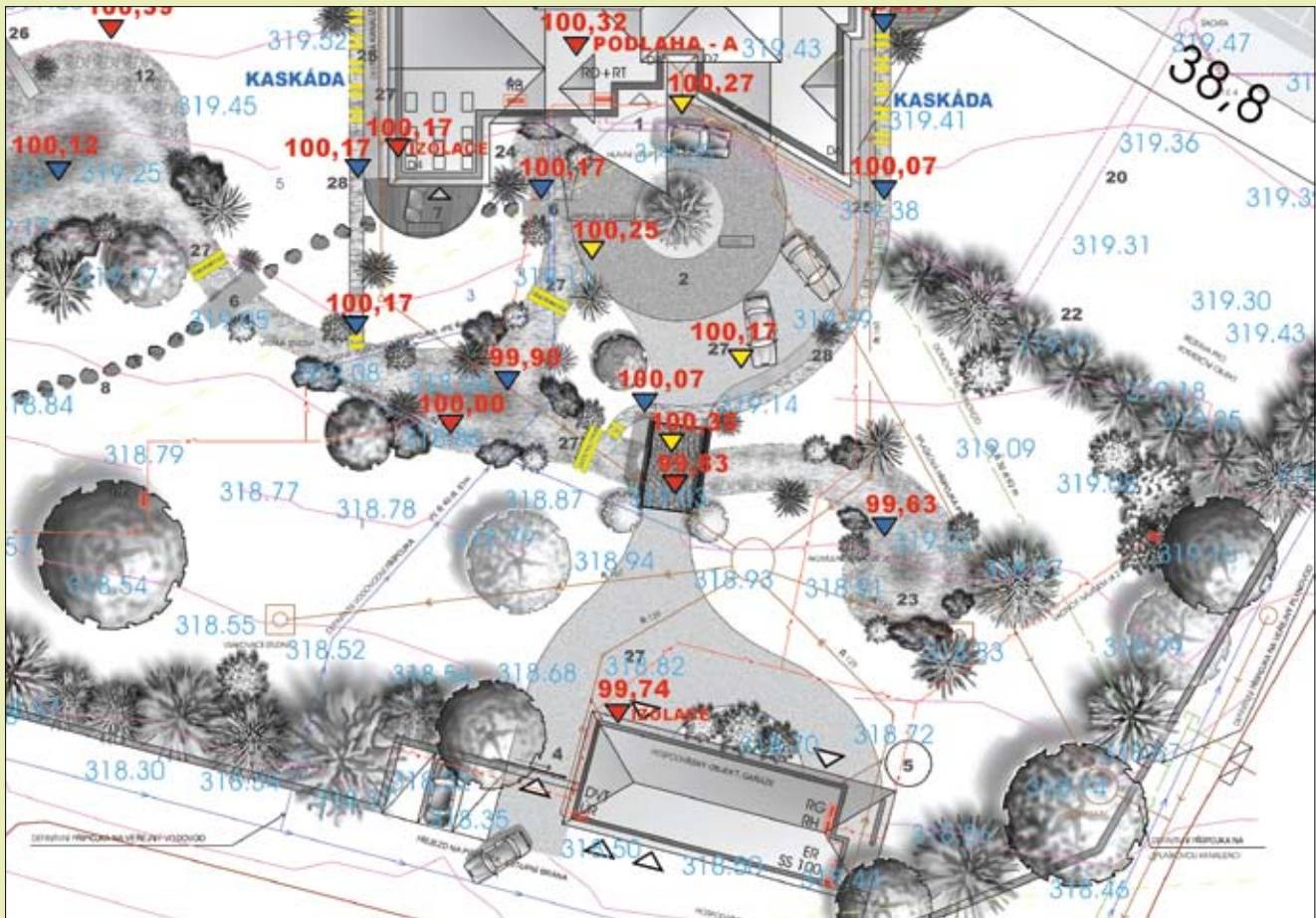
Snažte se již při výběru toho nejlepšího místa pro dům vytvořit co největší plochu souvislé zahrady. Zpravidla toho docílíte umístěním domu do rohové části pozemku tak, aby prostor před obytnou zónou domu byl co největší. Samozřejmostí je respektování povinných odstupů od hranic a příjezdové komunikace. Zejména u malého pozemku je umístění rozlehlé stavby do jeho středu tím nejméně šťastným řešením. Zahrada se pak promění jen v jakousi oběžnou dráhu mezi domem a oplocením. O možnosti kvalitního využití takové zahrady se dá uvažovat jen stěží.

Orientace ke světovým stranám

Přímý vstup do zahrady z hlavní obytné části domu spojený často s velkoryse řešenými skleněnými plochami francouzských oken je dnes již téměř samozřejmostí. O houpacím křesle na prosluněné terase a chladném „drinku“ po ruce sní snad každý. Nenechte se ale unést pouze touto romantickou představou. Nezapomínejte na to, že letní slunce nemusí být vždy nejlepší společník a že je dobré mít možnost se před ním alespoň na chvíli ukrýt.

i Terén

Předpokladem důsledně řešeného terénu je geodetické zaměření pozemku a jeho využití při plánování budoucí zahrady. Modrá čísla na plánu jsou výšky původního terénu, červené kóty jsou navrhované výšky jednotlivých zahradních prvků měřené ke zvolenému bodu 100



Náročnější terénní úpravy zahrady se neobejdou bez těžké mechanizace a nutnosti přemístění velkých objemů zeminy. Prostředky vložené do úpravy terénu se vyplatí jen tehdy, pokud tyto investice adekvátním způsobem zlepší nejen pohyb a pobyt na zahradě, ale i její údržbu

Z tohoto pohledu je dobré zvážit, zda vám vyhovuje příjemné ranní slunce, které proteplí den již od vašeho probuzení, nebo zda vyhledáváte horké letní paprsky až do pozdního večera. Terasa

přimknutá k jižní stěně domu je tím nejčastějším řešením. Má totiž své nesporné výhody. Nasbívá nejvíce sluníčka v době, kdy je o něj nouze, a naopak ve vrcholném létě ji snadno zastíníme pergolou,

markýzou nebo plachtou. V té době sluneční paprsky dopadají kolmo k zemi a horizontální clona je účinně zachytí. Rovněž východní strana má svoje výrazná pozitiva. Snídaně na sluncem zalité terase může patřit k těm nejoblíbenějším rituálům. Večerní posezení na takovém místě přináší úlevu od palčivých paprsků zapadajícího slunce. Pokud se rozhodnete vybudovat terasu naopak na jihozápadní straně domu, počítejte s tím, že zastínění nízkého večerního sluníčka není jednoduché a vyžaduje promyšlenou výsadbu vyšších rostlin, případně treláž či jinou variantu vertikálního zastínění.

Zvládnutí terénu při plánování domu

Každé místo je jedinečné svým charakterem, polohou, zvládnutím terénu. Proto neexistuje jednoznačná poučka, jak naložit s takto rozdanými kartami a dokonale zvládnutí terénu patří k „vyšší škole“ zahradní architektury. Chce to dobrou před- ▶



Jednou z možností, jak řešit osázení svahu, je i tzv. alpinum neboli skalka. Vyžaduje ale péči a vyniknou v ní především drobnější rostliny, např. zakrslé kultivary tulipánů

Pokud máte na zahradě vlhké stinné místo, zvolte z jarních cibulovin raději narcisy než tulipány, protože se mu v takovém prostředí bude dobře dařit



stavivost, fantazii a schopnost nacházet všechny možné aspekty nejrůznějších variant řešení. Abyste mohli lépe odhalit, který kabát je právě pro tu vaši zahradu ten nejslušivější, nabídneme vám alespoň ty nejzákladnější zásady modelace terénu.



Pokud se při stavbě domu nevyhnete výškovému rozdílu mezi terasou a okolím, měly by venkovní schody být pohodlné a bezpečné. Čím méně schodů, tím lépe!



Mírné terénní nerovnosti lze srovnat do více úrovní pomocí opěrné zídky. Nejlépe působí kvalitně vyskládaná suchá zídka z přírodního kamene



Jedním z neefektivnějších řešení svahů je vodní kaskáda vyskládaná z přírodního kamene. Zajistí dokonalé okysličení vody a má pozitivní vliv na mikroklima zahrady

Opět se vrátíme k vazbě mezi pozemkem a domem. Tentokrát ale z jiného úhlu. Jestliže chcete vnímat terasu jako rozšířený obytný prostor, měla by být výškově umístěna tak, abyste vstup z domu na terasu vnímali jako návštěvu dalšího pokoje. Je zbytečné zdůrazňovat, že jakákoliv překážka na této cestě v podobě jednoho či více schodů tento dojem poněkud narušuje. Je-li to možné, trvejte při úvahách o umístění domu na skutečně bezbariérovém řešení.

Jste-li na výraznějším svahu, uvažujte o možnosti částečného zapuštění domu v místě, kde se nachází obslužná zóna. Vyjdete tak zahradě vstříc a ona vám ukáže mnohem zajímavější tvář. Není nic horšího než dům „vytrčený“ ze svahu jako hrozící vztyčený prst. Ať děláte, co děláte, máte dojem, že vám půda doslova ujíždí

pod nohama a zahrada se vytrácí kdesi pod kopcem. Ani druhý extrém – „utope- ní“ domu pod úrovní ostatního terénu není tím pravým řešením. Kupodivu ale lze takovou situaci zpravidla zvládnout lépe než tu výše zmíněnou.

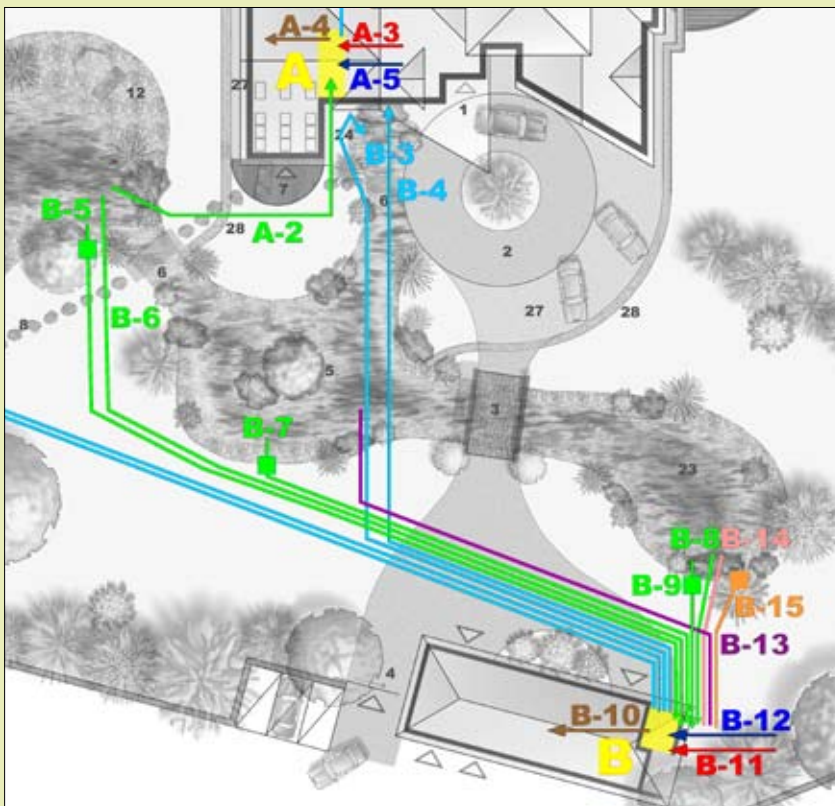
Modelace terénu

Podaří-li se vám vytěžit již při umístění domu z tvaru pozemku maximum, můžete se těšit na další hrátky, které váš soukromý prostor rozvinou do dalších dimenzí. Zkrotit lze i prudký svah. Jen to chce o trochu více invence a odvahy. Hlavním cílem řešení takové situace bude přeměnit co nejvíce šikmé plochy na rovinu, která takovou zahradu vždy pozvedne. Už jenom proto, abyste měli dostatečný prostor na pohodlný pohyb, relaxaci i stolování. Nabízí se zejména vytvoření terasových stupňů, které jsou sice finančně náročnějším, ale mnohem efektivnějším řešením, nehledě na snad-



Výškově členitá zahrada nabízí více možností ztvárnění. Dokonce lze výraznější výškové nerovnosti překlenout mostem, jak lze vidět na obrázku v levé zadní části zahrady

i Inženýrské sítě



Spoustu starostí si ušetříte, pokud pečlivě dopředu promyslíte, jaké všechny moderní technické vymoženosti na zahradě budete chtít. Ať už se jedná o závlahu, osvětlení nebo jezírko či bazén. Všechny tyto prvky vyžadují přívod elektřiny, případně rozvod vody,

odpadů apod. Než tedy vysadíte první strom a uhrabete trávník, bylo by dobré, kdyby byl váš pozemek již protkán veškerými potřebnými inženýrskými sítěmi dle podrobného plánu, případně dalšími rezervními průchodkami pro budoucí použití.

nější údržbu v porovnání s prudkými svahy. Navíc kolmé stěny teras neubírají pozemku na ploše. A abyste neměli na kraji takového terénního zlomu závrať, vysadte na jeho korunu vyšší zeleň, která zmírní pocit nestability a vytvoří intimní prostor, ve kterém nebudete „padající“ svah vnímat.

Rovina vyzývá ke zcela opačným myšlenkám. Abyste zahrnali nudu při pohledu na nehybnou tabuli před vámi, využijte již při stavbě domu a budování zahrady veškeré přebytečné zeminy a trochu si s ní pohrajte. A pokud nebude stačit, pokuste se na pozemek přivést další, aby snahy o rozvlnění zahrady neskončily jen vytvořením osamělého kopečku ve stylu rozpačité viktoriánské éry.

Zvýšení terénu je praktické zejména v okrajových partiích pozemku, protože pomáhá opticky zvýraznit pohledovou clonu a zároveň naklání výsadbu květin blíže k našemu pohledu. Veškeré terénní vlny by ale měly být zpracovány v měkkých liniích, aby působily přirozeně a co nejvíce se blížili organickým tvarům v krajině. Jedině tak docílíme harmonického a estetického účinku.

KONTAKT

Ing. JIŘÍ PROUZA, zahradní architekt
tel.: 777 123 700, www.prouza-zahrady.cz