

Zahrada krok za krokem VODNÍ PLOCHY

TEXT: Jiří a Vladimíra Prouzovi



V PRŮBĚHU LETOŠNÍHO ROKU VÁM NA STRÁNKÁCH NAŠEHO ČASOPISU PŘIBLÍŽÍME ZÁKLADNÍ PRINCIPY ZAHRADNÍ TVORBY A PŘINESEME VÁM PRAKTICKÉ RADY A UKÁZKY ŘEŠENÍ, KTERÉ BY VÁS MOHLY INSPIROVAT PŘI BUDOVÁNÍ VLASTNÍ ZELENÉ OÁZY.



Mimořádně příjemné osvěžení představuje proudící potůček. Stavba takové kaskády ale není jednoduchá věc. Kromě pečlivé a těžké práce je třeba ještě sehnat vhodný kámen. A toho je v našich krajích jako šafránu

Postupně jsme vám již přiblížili základní prvky zahradní kompozice, zásady realizace terénních úprav a zpevněných ploch v zahradě. Tento díl bude věnován využití vodních ploch v zahradní architektuře, ale jen takových, které se snaží napodobit přírodu.

Voda je nej

Voda patří k nejkrásnějším a nejproměnlivějším prvkům zahrady. Ačkoliv je vybudování jezírka, potoka či vodní kaskády jednou z nejnáročnějších akcí při tvorbě zahrady, podstupuje toto dobrodružství stále více majitelů pozemků. Uvědomují si, že právě kvalitně ztvárněný vodní prvek bude skutečnou perlou jejich zeleného království.

Vedle estetické funkce má voda v zahradě celou řadu dalších pozitivních účinků. Ovlivňuje příznivé mikroklima a zároveň vytváří přirozené prostředí pro mnoho vodních nebo vlhkomilných rostlin a řadu živočichů. Působí blahodárně také na lidskou psychiku. Člověk se při pozorování života ve vodě i kolem ní snadno odreaguje od každodenních starostí.

Jezírko, nebo jezero?

K základním otázkám, které je třeba zodpovědět před budováním vodní plochy v zahradě, je rozhodnutí o její velikosti. Nezapomínejte opět na správné proporce. Malá tůňka uprostřed velké plochy trávníku rozhodně nebude tím pravým

FOTO A ILLUSTRACE: JIŘÍ A VLADIMÍRA PROUZOVÍ

oživením. V zásadě lze říci: čím větší zahrada, tím velkorysejší by měla být plocha jezírka.

Důležitý je i tvar. Měl by se řídit celkovým charakterem zahrady. Do přírodní zahrady se hodí jezírka nepravidelného tvaru s rozmanitým břehem, kde se střídají rostliny, pláže z kačírku či větší solitérní kameny. Geometrické obrysy jezírka (kruh, čtverec) naopak nejlépe vyniknou u pravidelně řešené zahrady nebo na malém pozemku. Rovněž do moderních zahrad u domů ve funkcionalistickém duchu můžete vodní plochu svázat rovnými liniemi.

Kam s ním?

Další stěžejní otázkou je samotné umístění jezírka. Opět záleží zejména na individuálním charakteru toho kterého



▲ Krásnou bahenní květinou je i tento domácí šmel okoličnatý (*Butomus umbellatus*). Vyžaduje hloubku vody 10–40 cm



▲ Velmi dekorativní jsou kolem potoků i různé kapradiny, zvláště když jde o přistíněné místo. Vhodná je například kapradina laločnatá (*Polystichum aculeatum*) nebo pérovník pštrosí (*Matteuccia struthiopteris*)

◀ Královnou vodních rostlin je v našem podnebí leknín, který lze koupit v mnoha velmi pěkných barvách a kultivarech

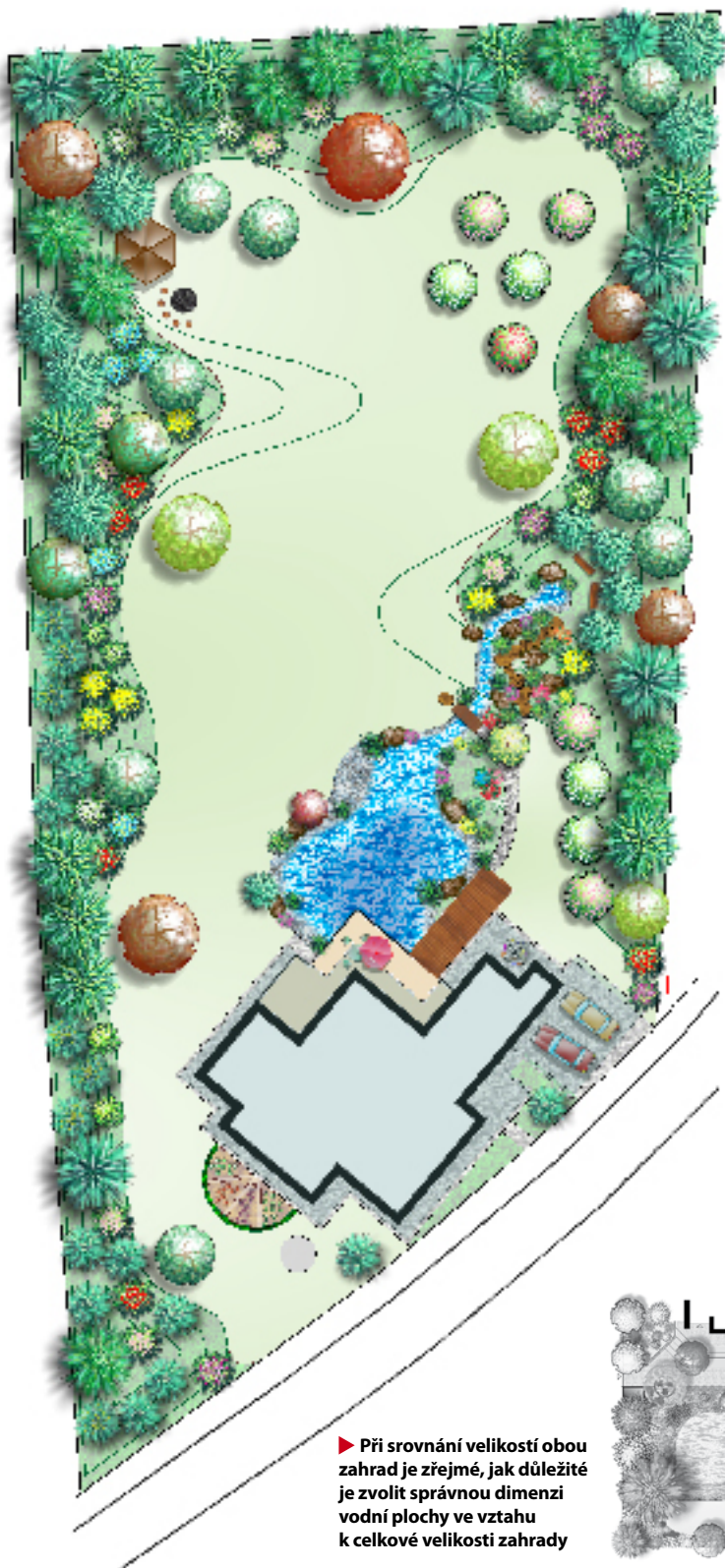


◀ Má-li velké koupací jezírko fungovat, je třeba ho vybavit poměrně náročnou a drahou technikou. Ta se pak postará o kvalitu vody a ušetří vám mnoho práce

místa. Vodní prvek je v zahradě tím nejatraktivnějším. Měli byste ho mít proto co nejvíce na očích.

Zkušenosti ukazují, že tím nejlepším řešením bývá vybudování vodní plochy v těsném sousedství s obytnou terasou u domu. Má to hned několik výhod. Vod- ▶





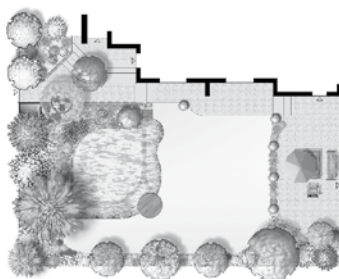
▲ Že je jezírko na rozdíl od bazény pěkné po celou sezónu, zní jako klišé, ale jak je vidět, je tomu opravdu tak i na podzim

◀ Prostorný pozemek se zahradou inspirovanou anglickým parkem umožňuje vybudovat větší jezírko s měkce modelovanými břehy i potokem. I přes velké rozměry působí vodní plocha v takovém prostředí přirozeně

► Kosatec žlutý (*Iris pseudacorus*) je v přírodě chráněn. Je nenáročný, ale nejlépe se cítí v bažinaté půdě u břehu



► Při srovnání velikostí obou zahrad je zřejmé, jak důležité je zvolit správnou dimenzi vodní plochy ve vztahu k celkové velikosti zahrady



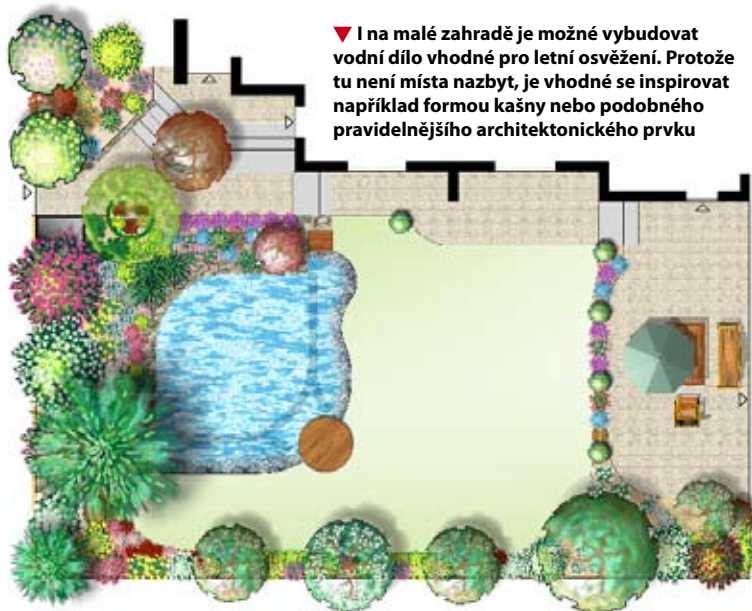
ní plochu můžete pozorovat nejen z terasy, ale i přímo z oken domu. Pokud jezírko využíváte i ke koupání, budete si na vlastní terase připadat jako na dovolené u moře. V takovém případě ale dimenzujte dostatečně i terasu. Jednak je třeba mít kolem vody více místa kvůli po-

hybu a bezpečnosti, jednak na terasu ještě umístíte i další rekreační nábytek, jako jsou například lehátka.

Voda v pohybu

Mimořádně příjemné osvěžení přináší do zahrady proudící voda, která může nabý-

vat nesčetné podob. Volba jejího ztvárnění vychází především z celkového stylu zahrady a z našich finančních možností. Ideálním terénem pro založení působivé vodní bystřiny je zahrada ve svahu. Na rovném pozemku se musí spád vytvořit pomocí vhodných terénních úprav. Nejčastěji se k tomu využívá zeminy vyhloubené při budování jezírka. Pro celkový efekt vodního díla je důležitá i volba stavebního materiálu. Kameny použité při budování potoka by měly být stejné jako ty, které jste použili na jiných místech v zahradě, aby celek působil co nejpřirozeněji. Samotné koryto modelujte tak, aby v něm zůstávala voda i v době, kdy je čerpadlo vypnuté. Pohled na vyschlé koryto není nijak působivý a navíc mohou utrpět i vysázené vodní rostliny.



▼ I na malé zahradě je možné vybudovat vodní dílo vhodné pro letní osvěžení. Protože tu není místa nazbyt, je vhodné se inspirovat například formou kašny nebo podobného pravidelnějšího architektonického prvku

Vodní a bahenní rostliny

Obrovskou předností přirozené vody v zahradě je i možnost použití vodních a bahenních rostlin, které jsou často velmi atraktivní a dokonce i vzácné a v přírodě chráněné. Kromě typických orobinců (*Typha*) a rákosu (*Phragmites*) sem patří kvetoucí pomněnka bahenní (*Myosotis palustris*), blatouch bahenní (*Caltha palustris*), šmel okoličnatý (*Butomus umbelatus*), kyprej vrbice (*Lythrum salicaria*), kosatec sibiřský (*Iris sibirica*), prustka (*Hippuris*), kejklířka tlamatá (*Mimulus ringens*) a mnoho dalších. ■

▼ Mimořádně efektní a skromnou rostlinou je i tento domácí kyprej (*Lythrum salicaria*). Když bude mít kořeny ve vodě, naroste do značných rozměrů a dlouho pokvete (VII-VIII)



KONTAKT

Ing. JIŘÍ PROUZA zahradní architekt
tel.: 777 123 700, www.prouza-zahrady.cz



▲ Prameniště na umělém kopci je tvořeno několikátunovými kameny. Pro práci s takovou hmotností je již třeba těžká jeřábová technika. V popředí vidíte zakrslou formu orobince (*Typha laxmannii*)